

CURRICULUM VITAE DÉTAILLÉ

Professeur des Universités à l'Université Toulouse – Jean Jaurès
Département Géographie Aménagement Environnement
UMR LISST – équipe Dynamiques Rurales

Partie 1. ACTIVITÉS DE RECHERCHE

RESPONSABILITÉS SCIENTIFIQUES ET ORGANISATION DE LA RECHERCHE

- *depuis 2019* : Directeur du LISST – Laboratoire Interdisciplinaire Solidarités Sociétés Territoires
- *depuis 2019* : Membre de la Commission Valorisation de la Recherche de l'Université
- *depuis 2017* : Co-directeur de la collection d'ouvrages « Ruralités Nord Sud » aux Presses Universitaires du Midi
- *depuis 2016* : Directeur-adjoint de l'équipe LISST - Dynamiques Rurales
- *depuis 2015* : Co-directeur de la collection d'ouvrages « In Vino Varietas Libris » aux Presses Universitaires du Midi
- *depuis 2013* : Co-animateur de l'opération « Mondes ruraux » du Labex « Structuration des Mondes Sociaux »
- *2013-15* : Membre du Conseil de la Chaire d'études mexicaines auprès de l'IPEAT et *depuis 2018* : Membre suppléant du Comité scientifique de l'IPEAT – Institut Pluridisciplinaire d'Etudes sur les Amériques, Université Toulouse – Jean Jaurès
- *depuis 2012* : Membre de la Commission doctorale du laboratoire Dynamiques Rurales puis de l'équipe LISST – Dynamiques Rurales
- *2011-15* : Directeur-adjoint de l'UMR Dynamiques Rurales (représenter le laboratoire dans différentes instances, préparer le bilan 2011-15 et le projet 2016-20, négocier le rapprochement avec l'UMR LISST)

- 2010-15 : Co-animateur de l'un des trois axes de l'UMR Dynamiques Rurales : « Axe 1 : Diversité des agricultures, environnements et territoires productifs », coordonnateur de l'une des trois thématiques de cet axe : « Systèmes agroalimentaires localisés – relocalisation des circuits de distribution alimentaire »
- 2006-10 : Coordonnateur de l'un des quatre thèmes de l'UMR Dynamiques Rurales : « Thème 2 : Productions agroalimentaires et territoires ruraux »
- 2006-08 et 2012-13 : Membre du Conseil Scientifique de l'Université
- Organisation de manifestations scientifiques :
 - Colloques internationaux :
 - 2018 : Organisateur des sessions « Wine and global change: the challenge of economic globalization » et « Wine and global change: new wine cultures », dans le cadre de l'Euro Science Open Forum, Toulouse
 - 2016 : Organisateur du colloque international « La Renaissance rurale d'un siècle à l'autre ? », pour le compte de la Commission Nationale de Géographie Rurale (Journées Rurales 2016) et pour les 25 ans du laboratoire 'Dynamiques Rurales'
 - 2015 : Organisateur du colloque international « International wine symposium of Toulouse'15 – Vins, vignes et vigneron : passages, messages et métissages », avec Danielle Cornot, collègue de l'UMR CERTOP
 - 2005 : Organisateur du colloque international « Commerce et développement durable » avec Philippe DUGOT, collègue de l'UMR CIRUS-CIEU, pour le compte de la Commission Nationale de Géographie des Activités commerciales
 - Séminaires et Journées d'étude :
 - 2019 : Co-organisateur de la Journée Jeunes Chercheurs et Chercheuses en Géographie du Commerce, avec Colette Renard-Grandmontagne et Nathalie Lemarchand (Université Paris 8, 28.11.2019)
 - 2017-18 : Co-organisateur du séminaire Sociétés Images et Sons (5 séances) de l'Ecole doctorale TESC, avec Jean-Pascal Fontorbes et Anne-Marie Granié, collègues de l'UMR LISST – Dynamiques Rurales
 - 2016 : Organisateur du séminaire 2016 (3 séances) du groupe In Vino Varietas « De la Vigne au Vin : Héritage, Innovation et Métissage », avec Danielle Cornot, collègue de l'UMR CERTOP
 - 2012 : Organisateur de la Journée d'étude de l'Ecole doctorale TESC : « La ressource territoriale : des approches renouvelées ? » (Toulouse, 05.04.2012) et co-organisateur de la Journée d'étude de l'Ecole doctorale TESC : « Le concept de filière agroalimentaire : enjeux empiriques et avancées méthodologiques » (Toulouse, 15.03.2012)
 - 2011 : Organisateur du 3^{ème} séminaire du groupe thématique AMAR (Amériques, Agricultures, Ruralités) du Pôle Sud-Ouest de l'Institut des Amériques : « Agriculture paysanne et circuits courts de commercialisation : expériences franco-mexicaines » (Toulouse, 23-24.11.2011)

- 2011 : Coordonnateur de la séance : « Les implicites de la valorisation des productions agricoles » au sein du séminaire de Dynamiques Rurales *Les implicites du développement* (Toulouse, 12.05.2011)
- 2011 : Organisateur de la Journée d'étude de l'Ecole doctorale TESC : « En quoi les espaces ruraux font-ils ressource aujourd'hui ? » (Toulouse, 25.03.2011)
- 2008 : Co-organisateur du séminaire : « Patrimonialisation : de l'appropriation au choix collectif" (UMR 'Dynamiques Rurales' et LRDE de l'INRA Corte, Toulouse, 08 avril 2008)
- 2006-07 : Coordonnateur du séminaire de l'UMR Dynamiques Rurales : « Aménités en espace rural » (4 séances)
- 2000 : Organisateur d'une séance du séminaire « Territoires » de l'UMR Dynamiques Rurales, autour d'Hervé Gumuchian

- Membre de 13 conseils scientifiques de colloques :
 - « *Les territoires du commerce populaire* », organisé par le LOTERR pour la Commission « Géographie du commerce » du Comité National de Géographie, Metz, 2021
 - « *Les routes des paysages culturels alimentaires* », co-organisé par les UMR LAVUE et LADYSS, Paris-Nanterre, 2021
 - « *Les relations villes – campagnes et l'enjeu alimentaire* », co-organisé par les UMR ART-DEV, INNOVATION et TETIS pour les Commissions de Géographie Rurale et de Géographie du Commerce du CNFG, ainsi que pour la Commission "Agricultural Geography and Land Engineering" de l'UGI, Montpellier, 2021
 - « *Chemins de St Jacques de Compostelle en France : patrimoines, territoires et historicités* », co-organisé par les UMR LISST - Dynamiques Rurales et FRAMESPA, Toulouse, 2018
 - « *Commerce du futur, futurs du commerce* », organisé par l'UMR IDEES pour la Commission « Géographie du commerce » du Comité National de Géographie, Le Havre, 2018
 - « *La Renaissance rurale d'un siècle à l'autre ?* », organisé par Dynamiques Rurales pour la Commission de Géographie Rurale du Comité National de Géographie, Toulouse, 2016
 - « *International wine symposium of Toulouse'15 – Vins, vignes et vignerons : passages, messages et métissages* », co-organisé par les UMR CERTOP et Dynamiques Rurales, Toulouse, 2015
 - « *Les campagnes : espaces d'innovation dans un monde urbain* », organisé par l'UMR ESO, pour la Commission « Géographie rurale » du Comité National de Géographie, Nantes, 2014
 - « *Mutations commerciales et devenir de l'espace marchand* », organisé par l'Institut de Géoarchitecture, pour la Commission « Géographie du commerce » du Comité National de Géographie, Brest, 2014
 - « *Commerce et ville ou commerce sans la ville ?* », organisé par l'UMR ESO-GREGUM et le Département de Géographie – Aménagement, pour la Commission « Activités commerciales » du Comité National de Géographie, Le Mans, 2009)

- « *Le commerce de détail, acteur de l'aménagement équilibré du territoire et du développement durable* », conférence organisée par le Ministère de l'Economie, de l'Industrie et de l'Emploi dans le cadre de la Présidence française de l'Union Européenne, Paris-Bercy 2008
- « *Commerce et développement durable* », organisé par Dynamiques Rurales, CIRUS-CIEU et le Département de Géographie et Aménagement, pour la Commission « Activités commerciales » du Comité National de Géographie, Toulouse 2005
- « *Midi-Pyrénées, populations et territoires* », organisé par l'INSEE Midi-Pyrénées et l'Université de Toulouse2-Le Mirail, Toulouse 2001
- Animation de manifestations scientifiques :
 - 2018 : modérateur de la conférence plénière de Xosé Santos « La construcción turística contemporánea del Camino de Santiago en España » au colloque « Chemins de St Jacques de Compostelle en France : patrimoines, territoires et historicités », Toulouse
 - 2018 : introduction des sessions « Wine and global change: the challenge of economic globalization » et « Wine and global change: new wine cultures », dans le cadre de l'Euro Science Open Forum, Toulouse
 - 2018 : animateur de la session « Nouvelles recompositions et régulations commerciales » au colloque « Commerce du futur, futurs du commerce », Le Havre
 - 2017 : président d'une session de la Journée Jeunes Chercheurs en Géographie du Commerce, organisée par la Commission de Géographie du Commerce du CNFG (Paris, 24.11.2017)
 - 2017 : président d'une session « Rural Europe : territorial perspective and rural development » au Sixth EUGEO Congress on the Geography of Europe (Bruxelles, 04-06.09.2017)
 - 2017 : président d'une session « Unity and diversity of the geography of retailing in Europe » au Sixth EUGEO Congress on the Geography of Europe (Bruxelles, 04-06.09.2017)
 - 2016 : introduction de la table ronde d'ouverture internationale au colloque « La Renaissance rurale d'un siècle à l'autre ? » (Toulouse, 27 mai 2016)
 - 2016 : ouverture de la séance « Les nouvelles cultures du vin », séminaire du groupe In Vino Varietas « De la Vigne au Vin : Héritage, Innovation et Métissage » (Toulouse, 03 juin 2016)
 - 2014 : président d'une session du colloque « Mutations commerciales et devenir de l'espace marchand », organisé par l'Institut de Géoarchitecture (Brest, 21-23.05.2014)
 - 2013 : discutant de la Journée d'Etudes de l'Ecole doctorale TESC : « Regard interdisciplinaire sur la notion de transition. Quelles implications pour les recherches sur les filières et sur les territoires ruraux ? » (Toulouse, 18.03.2013)
 - 2013 : discutant du séminaire « Agriculture urbaine et circuits courts de commercialisation. Regards croisés France - Amérique Latine » co-organisé par l'UMR Dynamiques Rurales et l'AMAP du Mirail (Toulouse, 03.04.2013)

- 2013 : président de deux sessions du colloque « Les arts et les métiers de la vigne et du vin. Révolution des savoirs et des savoir-faire » co-organisé par l'UMR CERTOP et le Département de Géographie (Albi, 19-22.04.2013)

- Expertises scientifiques :

Evaluation d'ouvrages
2018 – membre du comité scientifique de <i>l'Atlas de la Manche. Des polders au pôle d'air</i>
Evaluation d'articles
depuis 2018 – membre du comité éditorial de la revue Cuadernos de Geografía, Universitat de València, Espagne
depuis 2018 – référent de la revue AGER - Revista de Despoblación y Desarrollo Rural, Espagne
2020 – 1 article pour <i>Belgeo</i>
2020 – 1 article pour <i>Norois</i>
2019 – 1 article pour <i>Echogéo</i>
2018 – 1 article pour <i>Echogéo</i>
2018 – 1 article pour <i>13th European IFSA Symposium (International Farming Systems Association)</i>
2017 – 1 article pour <i>Techniques&Culture</i>
2017 – 1 article pour <i>Ethnologie française</i>
2016 – 1 article pour <i>Mappemonde</i>
2014 – 1 article pour <i>Economie Rurale</i>
2012 – 1 article pour <i>Economies et Sociétés</i>
2011 – 1 article pour <i>Economie Rurale</i>
2007 – 1 article pour <i>Anthropology of Food</i>

Evaluation de projets
2017 – évaluation d'un projet de recherche pour la MSHS de Toulouse
depuis 2013 – évaluation de 4 projets pour le labex SMS
2013 – évaluation d'un projet de thèse pour la Région Ile-de-France (appel à projets DIM ASTREA 2013) sur les pratiques de mobilités liées à l'alimentation dans le périurbain francilien
2011 – évaluation de 2 projets ANR (programme ALID – Alimentation et Développement durable)
2008 – évaluation de 4 projets de colloques pour le Conseil Scientifique de l'Université
2007 – évaluation de 4 projets de colloques pour le Conseil Scientifique de l'Université

Recension d'ouvrages
2018 – 2 recensions pour <i>Sud-Ouest Européen</i>
2014 – 1 recension pour <i>Cahiers de Géographie du Québec</i>

- Encadrement d'étudiants :

- Directeur de thèses :

- *Dynamiques de reterritorialisation alimentaire en Occitanie. Une approche par le bâti agri-alimentaire*, doctorat 2020-2024 en Géographie d'Orlane Rouquier, UT2J, contrat doctoral Université Fédérale de Toulouse - région Occitanie, en co-direction avec Valérie Olivier (INPT-ENSAT), thèse en cours
- *L'agroforesterie pour « faire territoire » : le développement des pratiques agroforestières contribue-t-il à une re-territorialisation de l'agriculture française ?*, doctorat 2020-2024 en Géographie de Lou Gauthier, UT2J, contrat doctoral ENS, en co-direction avec Corinne Robert (INRAE), thèse en cours
- *Ancrage territorial des démarches de qualité agroalimentaire en Occitanie. Pérennité des filières et développement rural dans un environnement en mutation*, doctorat 2019-2023 en Géographie de Cécile Guibert, UT2J, contrat doctoral EI Purpan - région Occitanie, en co-direction avec Julien Frayssignes (EI Purpan), thèse en cours
- *Les enjeux du commerce alimentaire en milieu rural. Logiques d'approvisionnement, pratiques marchandes et stratégies politiques en Normandie et en Occitanie*, doctorat 2017-2021 en Géographie d'Adeline Graby, Université de Caen-Normandie, contrat doctoral de la région Normandie, en co-direction avec Philippe Madeline (Université de Caen-Normandie), thèse en cours
- *La mise en désir des territoires viticoles par l'œnotourisme. Les cas des vignobles du Gaillacois, du Languedoc et de la Catalogne espagnole*, doctorat 2016-2020 en Géographie de France Gerbal-Medalle, UT2J, doctorat autofinancé par une activité de consultante en œnotourisme, en co-direction avec Eric Rouvellac (Université de Limoges), thèse soutenue le 07.02.2020
- *La transición agroecológica y la reconfiguración del territorio a través de los Sistemas de Garantía Participativos: una comparación entre México y Francia*, doctorat 2015-2019 en Etudes rurales d'Antonieta Carolina Reyes Gómez, UT2J, bourse doctorale du Conacyt, en co-direction avec Alma Amalia González Cabañas (UNAM Mexique), thèse soutenue le 15.11.2019
- *Los tianguis orgánicos mexicanos: modelos alternativos de desarrollo sostenible y nuevos compromisos sociales*, doctorat 2014-2017 en Anthropologie de David Monachon, CIESAS Mexique, bourse doctorale du Conacyt, en co-direction avec Efrén Sandoval Hernández (CIESAS Mexique), thèse soutenue le 15.12.2017
 - Rapporteur de jurys de thèse :
 - *Approvisionnements et mobilités alimentaires des périurbains de l'Ouest francilien : étude d'une ruralité métropolitaine* (doctorat en Géographie de Julien Essers, Université Paris Nanterre, 2020)
 - *Histoire relationnelle du genre chez les artisan-e-s-commerçant-e-s de proximité au village (XIXe – XXe siècles)* (doctorat en Histoire de Lucile Peytavin, Université Lyon2, 2019)
 - *Rôle des acteurs du commerce et de la distribution dans les processus de gouvernance alimentaire territoriale* (doctorat en Géographie de Camille Billion, Université Clermont Auvergne, 2018)
 - *Nouveaux circuits alimentaires de proximité dans les Andes : contribution à la reconnaissance des paysanneries* (doctorat en Géographie de Claire Heinisch, Agrocampus Ouest, 2017)

- *Vins et vigneronns biologiques en France, une approche territoriale. Les exemples du Bordelais et de la Vallée du Rhône* (doctorat en Géographie de Frédérique Célérier, Université Bordeaux Montaigne, 2016)
- *Le marché de plein vent alimentaire et la fabrique des lieux* (doctorat en Géographie d'Aurore Navarro, Université Lyon 2, 2015)
- *La campagne « Fair Trade Towns », une mise en territoires du commerce équitable au nom du développement durable* (doctorat en Géographie de Lisa Rolland, Université Paris Ouest Nanterre, 2015)
 - Président de jurys de thèse :
- *Analyse d'un réseau pour soutenir la durabilité des exploitations agricoles : rôle de processus collectifs d'innovation* (doctorat en Etudes rurales de Mariana Corralès, ENSFEA Toulouse, 2017)
 - depuis 1998 : encadrement d'une soixantaine de mémoires de master

PARTICIPATION À DES PROGRAMMES DE RECHERCHE

- 2018-19 : Coordinateur du projet UVED (Université Virtuelle Environnement et Développement Durable) « Le bio, c'est dans la nature des producteurs de café des cordillères américaines : l'exemple du Chiapas et de l'Oaxaca au Mexique »
- 2017-20 : Coordinateur avec Danielle Cornot du programme du Labex *Structuration des Mondes Sociaux* « Quelles adaptations de la vitiviniculture dans un contexte mondialisé, de changement climatique et de construction d'une nouvelle culture du vin ? » (VINTAGE)
- 2017-20 : Membre du programme du Labex *Structuration des Mondes Sociaux* « REcherche AGRiculture Alimentation INnovation » (REGAIN)
- 2016-19 : Coordinateur du programme SHS du Conseil régional Occitanie « Valoriser les productions locales : l'enchevêtrement des démarches et ses conséquences sur le développement agricole et rural de la région » (VEDEMIP)
- 2015-18 : Membre du programme CLE (Contrat de Recherche Laboratoire - Entreprise) du Conseil régional Occitanie « Circuits Alimentaires de Proximité : les Plateformes d'Approvisionnement territorialisées » (CAPPAP)
- 2012-2015 : Coordinateur du programme ECOS Nord – Mexique « Agriculture paysanne, circuits courts de commercialisation et évolution de la demande sociale, du global au local : apports d'une comparaison Mexique-France », sous couvert du Professeur Bernard Charlery. Dans ce cadre, missions de 15 jours à San Cristóbal de las Casas en 2012 et à Guadalajara en 2015

- 2007-08 : Coordinateur du programme SHS du Conseil régional Midi-Pyrénées « Les relations de proximité agriculteurs-consommateurs : Points de vente collectifs et AMAP en Midi-Pyrénées »
- 1998-2002 : Participation au programme Interreg II C « Valorisation des aménités spécifiques de l'espace rural par les produits agro-alimentaires « de qualité », l'accueil et le tourisme à la ferme », en collaboration avec l'Université de Coïmbra (Portugal) et l'Association Portugaise de Développement Régional. Deux séjours au Portugal du 24 au 27 juillet 1999, élaboration de la méthodologie du programme avec nos collègues portugais à Coïmbra, du 28 juin au 1^{er} juillet 2001, participation au congrès de l'Association Portugaise de Développement Régional à Vila Real
- Réponse à différents appels d'offres : Europe – PRIMA 2020 (projet AGRICOLA), Fondation de France – Fondation Carasso 2020 (projet TerriaOcc), Université Fédérale de Toulouse – Région Occitanie 2020 (projet CADO), UVED 2017 (projet café bio), ANR – Ecoles Universitaires de Recherche 2017 (projet École « Structurations des Mondes Sociaux »), Labex SMS 2017 (projets REGAIN et VINTAGE), ANR – CONACYT 2015 et 2016 (projet AGAIN), Université Fédérale de Toulouse Midi-Pyrénées 2016 (projet GENRE&VIN), SHS - Région Midi-Pyrénées 2015 (projet VEDEMIP), MSHS-T 2015 (projet VINTAGE), Labex SMS 2015 (projet Gardenia), ANR – ALID (2012 et 2013, projet Eurentana), ECOS Mexique (2011, 2016, 2018, 2019, projets AMAP, DEVIGOM, IGAL et GLAM), CASDAR-CACG (2010), ADEME Midi-Pyrénées (2009), CASDAR-PACA (2009), faisabilité d'un projet de recherche international (Espagne, France, Grèce, Italie) concernant la MCTE (marque de qualité territoriale européenne), ECOS Argentine (2008), PSDR (2007), SHS Mipy (2006), ANR pour la qualité territorialisée (2006), CCRDT Aquitaine&Midi-Pyrénées (2005), MSH polycentrisme (2004), ORATE (2002), Typologies de l'espace rural pour le Commissariat général au Plan (2002), Maisons des services publics en milieu rural pour la DATAR (2002), Interreg III Services (2001)

<p>RÉSEAUX SCIENTIFIQUES NATIONAUX ET INTERNATIONAUX</p>

Réseaux nationaux :

- *depuis 2013* : Membre du groupe de recherche interdisciplinaire sur le vin « In Vino Varietas »
- *depuis 1995* : Membre du Comité National Français de Géographie, impliqué en particulier au sein de :
 - la Commission de Géographie rurale : participation aux Journées Rurales de Lecture en 1995, Foix en 2004, Pékin en 2007, Besançon en 2008, Gênes et Florence en 2013, Moshi en 2017, membre du conseil scientifique du colloque « Les campagnes : espaces d'innovation dans un monde urbain » (Nantes, 2014), organisateur des Journées Rurales 2016 à Toulouse
 - la Commission de Géographie du Commerce :
 - président de ladite Commission depuis fin 2016,
 - participation aux colloques : "Les nouveaux acteurs du commerce et leurs stratégies spatiales" (Brest 1995), "Localisations différentielles dans le commerce de détail"

(Bruxelles 1996), « Commerce et espaces fragiles » (Angers 1999), aux séminaires annuels à Paris, co-organisation du colloque « Commerce et développement durable (Toulouse 2005) pour le compte de cette commission ; membre du conseil scientifique des colloques « Commerce et ville ou commerce sans la ville ? » (Le Mans 2009), « Mutations commerciales et devenir de l'espace marchand » (Brest 2014), « Commerce du futur, futurs du commerce (Le Havre 2018)

- 1995 – 1998 : Membre de l'ARF (Association des Ruralistes Français), avec notamment une participation à l'organisation scientifique de la Journée Régionale de l'ARF (Toulouse 1997), dont l'objectif était, face aux mutations actuelles, de repositionner les questionnements sur les nouvelles formes de ruralité, les rapports rural/urbain et les processus de construction de territoires par la mobilisation de réseaux

Réseaux internationaux :

- 2012-2016 : partenariat avec la UNAM (Université Nationale Autonome du Mexique) pour un programme de recherche ECOS
- 1998-2002 : Participation au programme Interreg II C « Valorisation des aménités spécifiques de l'espace rural par les produits agro-alimentaires « de qualité », l'accueil et le tourisme à la ferme », en collaboration avec l'Université de Coïmbra (Portugal) et l'Association Portugaise de Développement Régional. Deux séjours au Portugal du 24 au 27 juillet 1999, élaboration de la méthodologie du programme avec nos collègues portugais à Coïmbra, du 28 juin au 1^{er} juillet 2001, participation au congrès de l'Association Portugaise de Développement Régional à Vila Real
- 1996-2000 : participation au groupe d'étude "Mondialisation du commerce", de l'Union Géographique Internationale (coord. A. Metton). L'objectif de ce groupe d'étude est de préciser les conséquences spatiales, économiques et sociales du changement commercial, qui est un phénomène international

FORMATIONS SUIVIES

- Responsable d'entretien annuel d'activités (formation CNRS, Délégation Occitanie Ouest, 29 et 30.04.2020).

VALORISATION DE LA RECHERCHE, INFORMATION SCIENTIFIQUE

- **Conférences et séminaires à destination des professionnels ou du grand public :** voir ci-après dans la liste de l'ensemble des publications, la rubrique « conférences invitées en tant qu'expert » (7 conférences de 2008 à 2019)

- **Articles pour des revues professionnelles ou grand public** : voir ci-après dans la liste de l'ensemble des publications, la rubrique « publications de vulgarisation » (14 publications de 2001 à 2020)
- 2018 : membre du comité de rédaction de la revue BelvedeR n° 4 sur le thème « ville et commerce » (revue de l'Agence d'Urbanisme et d'Aménagement Toulouse aire métropolitaine)
- depuis 2017 : représentant de l'Université Toulouse – Jean Jaurès au pôle de compétitivité Agri Sud-Ouest Innovation
- 2009-2011 : Membre du Conseil stratégique du commerce de proximité, auprès du Ministère de l'Economie, de l'Industrie et de l'Emploi
- 2010 : animation de l'atelier « « Faire développement local » sans les politiques publiques ? », dans le cadre de l'Université d'été du développement local co-organisée par l'UNADEL et l'UMR Dynamiques Rurales, 10.09.2010
- 2008 : POUZENC Michaël (coord.), « Les relations de proximité agriculteurs-consommateurs : Points de vente collectifs et AMAP en Midi-Pyrénées », présentation des résultats de l'étude au Conseil régional, 30.04.2008
- 2007 : POUZENC Michaël (coord.), « Les relations de proximité agriculteurs-consommateurs en Midi-Pyrénées : présentation des premiers résultats de l'étude », dans le cadre du *Salon de la Qualité Alimentaire*, qui s'est tenu au Parc des expositions de Toulouse du 6 au 9 décembre 2007
- 2002-2003 : Participation au comité scientifique du colloque « *Midi-Pyrénées, populations et territoires* », co-organisé par l'INSEE et l'Université de Toulouse2-Le Mirail, le 29.11.2001 : co-organisation de la session 3 « Renaissance rurale »
- 2002-2003 : Participation à l'étude d'opportunité d'un Groupe de Réflexion Scientifique autour du Commissariat à l'Aménagement des Pyrénées
- 2001 : Participation à l'organisation et à l'animation du séminaire, à destination des professionnels, présentant les résultats du programme Interreg II C : « *Valorisation des aménités spécifiques de l'espace rural par les produits agro-alimentaires « de qualité », l'accueil et le tourisme à la ferme* », le 05.09.2001 à Toulouse
- 2000 : Membre du groupe de 10 experts chargés de l'évaluation nationale des Missions locales rurales, à la demande de l'Union Nationale des Missions Locales Rurales
- 1999-2011 : Rédacteur de la « Lettre d'information de Dynamiques Rurales » : durant douze années, près de 180 Lettres d'information de Dynamiques Rurales ont été diffusées auprès d'environ 250 abonnés. Destinée au départ aux membres de l'UMR « Dynamiques Rurales », elle intéresse plus largement tous les « ruralistes » de France entière, ainsi que les partenaires de l'équipe de recherche dans différents pays étrangers. Elle permet une large diffusion de l'information concernant les colloques et conférences, les appels à communications, les appels à articles, les appels d'offres et les bourses susceptibles d'intéresser les ruralistes de toute discipline. L'intérêt de cette lettre pour la communauté scientifique des « ruralistes » a été souligné à chaque contrat par les évaluateurs du laboratoire.

Partie 2. RESPONSABILITÉS ADMINISTRATIVES ET FONCTIONS ÉLECTIVES

AU SEIN DE L'UNIVERSITÉ DE TOULOUSE – JEAN JAURÈS

- *depuis 2018* : Membre de la CFVU - Commission de la Formation et de la Vie Universitaire et du Conseil Académique de l'Université
- *2016-19* : Président du Collège Scientifique Qualifié, sections 23 et 24
- *2012-16* : Vice-Président de l'Université délégué aux Moyens et à la Prospective (il s'est agi de coordonner l'élaboration d'un budget d'environ 170 millions € annuels, négocier les dotations de fonctionnement et les dotations en heures d'enseignement des composantes de l'établissement, coordonner l'instruction des demandes d'investissement, suivre l'exécution du budget, en particulier la consommation des crédits de masse salariale, des crédits d'investissement et la réalisation des recettes, mettre en débat les propositions d'arbitrage dans les instances centrales, coordonner les dimensions financières et comptables de la démarche qualité de l'établissement, préparer le projet d'établissement 2016-2020, en particulier ce qui concerne la soutenabilité financière de l'offre de formation).
- *De 2011 à 2014 et depuis 2016* : Membre du Collège Scientifique Qualifié, sections 23 et 24
- *2011-13* : Membre du Conseil de l'UFR Sciences, Espaces, Sociétés
- *2006-08 et 2012-13* : Membre du Conseil Scientifique de l'Université.
- *2006-08* : Membre de la Commission des Formations de l'Université, au titre de représentant du Conseil Scientifique
- *2002-05* : Rapporteur de la Commission des Formations de l'Université (correspondant aujourd'hui au poste de Vice-Président de l'Université délégué à ce domaine ; il s'est agi de coordonner la réforme LMD pour l'ensemble de l'établissement, soit une refonte en profondeur de 200 diplômes à destination de 26.000 étudiants, depuis la définition des domaines de formation et l'élaboration des architectures-types des diplômes jusqu'à la négociation de l'offre de formation au Ministère et sa présentation au CNESER ; il s'est agi également, deux fois par an, d'instruire les demandes de crédits pour les activités pédagogiques spécifiques et le soutien au lancement des formations professionnelles).
- *2001-05* : Membre du Conseil du SIOU (Service d'Information et d'Orientation Universitaire)

À L'EXTÉRIEUR DE L'UNIVERSITÉ DE TOULOUSE – JEAN JAURÈS

- *2011-13* : Membre élu titulaire du CNU section 23

- *2011-14* : Membre du CEVE et de la Commission permanente de l'Ecole Nationale de Formation Agronomique –Toulouse
- *2005-14* : Membre du Conseil d'Administration de l'Ecole Nationale de Formation Agronomique –Toulouse
- *2005-06* : Représentant de l'Université de Toulouse2-Le Mirail au sein du groupe inter-universitaire de réflexion sur les licences professionnelles (site de Toulouse-Midi-Pyrénées) ; organisateur à ce titre du séminaire régional inter-universitaire sur les licences professionnelles en développement territorial et en gestion des milieux naturels, en mars 2006
- *2005-06* : Participant à l'élaboration du PRDF 2007-2011 (Plan Régional de Développement des Formations Professionnelles) du Conseil régional de Midi-Pyrénées.

Membre de jurys de recrutement

- *2020* : Membre du comité de sélection pour un poste MCF Géographie rurale et Epistémologie de la géographie à l'Université de Toulouse 2
- *2019* : Membre du comité de sélection pour un poste PR Géographie rurale Amérique latine à l'Université de Toulouse 2
- *2017 et 2019* : Membre du jury de sélection pour un contrat doctoral à l'Ecole d'Ingénieurs de Toulouse – Purpan
- *2015* : Membre du jury pour un poste d'Assistant Ingénieur en Cartographie et pour un poste d'Ingénieur d'Etudes en Contrôle de Gestion à l'Université de Toulouse 2
- *2014* : Membre du jury pour un poste d'Assistant Ingénieur en Gestion Budgétaire et Comptable Publique à l'Université de Toulouse 2
- *2013* : Membre du jury pour un poste d'Assistant Ingénieur en Relations Internationales à l'Université de Toulouse 2
- *2011* : Membre du comité de sélection pour un poste MCF Géographie rurale à l'Université de Toulouse 2 et pour un poste MCF Géographie agricole à l'Université de Paris 8
- *2010* : Membre du comité de sélection pour un poste MCF Géographie du tourisme à l'Université de Toulouse 2 et pour un poste MCF Géographie rurale à l'Université de Caen-Basse Normandie

Partie 3. ACTIVITÉS PÉDAGOGIQUES

COORDINATION DE FORMATIONS ET D'ACTIVITÉS PÉDAGOGIQUES

- *depuis 2018* : Membre du programme Erasmus+ Capacity Building EARTH - Education, Agriculture and Resources for Territories and Heritage
- *2016-19* : Responsable du Master « Gestion des Territoires et Développement Local – Territoires Ruraux »
- *depuis septembre 2012* : Membre de la Commission doctorale du laboratoire Dynamiques Rurales puis de l'équipe LISST – Dynamiques Rurales
- *depuis 2007* : Responsable des UE « Conception cartographique » et « Développement territorial : étude de terrain » (L1 Géographie)
- *2006-07* : Coordonnateur de la première année de Master IUP « Aménagement et Développement territorial ». Il s'est agi d'animer l'équipe pédagogique et d'assurer l'interface avec les étudiants, notamment durant leurs recherches de stage, avec le secrétariat, notamment pour la conception et la gestion de l'emploi du temps, et avec des services extérieurs au Département, notamment le Service de la Formation Continue
- *2005-07* : Membre de l'équipe chargée d'élaborer la licence professionnelle « Gestion-Animation des espaces montagnards et pastoraux », ouverte à la rentrée 2007. Cette formation a demandé la construction d'un partenariat avec l'Ecole Nationale de Formation Agronomique, l'Université Toulouse3, le lycée agricole de Vic-en-Bigorre et différentes structures professionnelles, notamment le Centre de Ressources sur le Pastoralisme et la Gestion de l'Espace
- *2004-12* : Responsable de la licence professionnelle « Entreprises et Développement Local » après avoir coordonné sa conception durant les trois années précédentes. Cette formation a demandé la construction d'un partenariat avec l'Ecole Nationale de Formation Agronomique, le lycée agricole de Pamiers et différentes structures professionnelles, notamment l'Association d'Economie Rurale 09 et les trois chambres consulaires de l'Ariège
- *2000-02* : Chargé de mission transversale « formation initiale » pour l'UFR SES (Sciences, Espaces, Sociétés). Il s'est agi d'animer une concertation entre les 5 Départements composant l'UFR (Sociologie, Economie, Sciences de l'Education, Maths-Info et Géographie), notamment pour échanger nos expériences concernant les APS et les UE de méthodologie de 1^{ère} année. Il s'est agi également d'harmoniser et de renforcer la présentation de nos formations à Infosup.

- *1999-2003 et 2007-10* : Responsable de l'unité d'enseignement « Le rural et l'urbain : la construction sociale des territoires » (L2 Géographie)
- *1999-2002 et 2005-12* : Coordonnateur des Actions Pédagogiques Spécifiques puis du Dispositif d'Accompagnement et d'Aménagement Pédagogiques puis du Plan Licence pour le Département de Géographie Aménagement Environnement. Il s'est agi chaque année de positionner le Département sur un appel à projets de l'Université en repérant, tant du côté enseignant que du côté étudiant, des besoins incomplètement satisfaits par les enseignements « classiques » et en concevant des réponses complémentaires. Outre la coordination du tutorat, différentes actions ont ainsi été mises sur pied, pour donner une personne-ressource aux étudiants ayant des besoins spécifiques (étudiants souhaitant effectuer un séjour à l'étranger ou un stage hors cursus, étudiants étrangers inscrits en licence), pour remédier à des carences de formation (ateliers de soutien pédagogique pour les étudiants en échec dans certaines UE, ateliers pour redynamiser la réflexion cartographique dans les mémoires de M1), pour développer d'autres contextes d'enseignement (sorties sur le terrain pour les L3, conférences « hors cursus » à partir de supports documentaires atypiques) et pour aider les étudiants dans la construction de leur projet professionnel (conférences d'anciens étudiants aujourd'hui en situation d'emploi).

<p>ENSEIGNEMENTS AU DÉPARTEMENT DE GÉOGRAPHIE AMÉNAGEMENT ENVIRONNEMENT</p>

Depuis 1994, je dispense des enseignements de Bac +1 à Bac +5, en valorisant une double compétence en Géographie et en Aménagement.

ENSEIGNEMENTS DE BAC+1 À BAC+3 EN FILIÈRE GÉOGRAPHIE

- *1999-2003* : L2 Géographie : **TD « Le rural et l'urbain : la construction sociale des territoires »** (25h par an, 25 étudiants). La question centrale de l'identité de ces espaces (qu'est-ce qu'un espace urbain ? qu'est-ce qu'un espace rural ?) est posée ici pour montrer comment ces catégories spatiales sont remises en cause, ou au contraire renforcées, par l'évolution récente de nos pratiques et de nos représentations. En parallèle sont mises en évidence des formes de complémentarité et d'homogénéisation qui construisent aussi le territoire. L'objectif est d'apprécier en quoi ce processus de décomposition-recomposition de l'urbain et du rural peut être mieux compris en utilisant la notion de « construction sociale des territoires ».
- *depuis 1999* : L1 Géographie : **TD de Cartographie** (50 à 75h par an, 2 x 25 étudiants + enseignement à distance). L'objectif de cette UE est la maîtrise des concepts et méthodes de base en cartographie, traitement de l'information et statistique. Une place importante est accordée à la mise en application combinée des techniques et outils enseignés (statistique descriptive, tableur, grapheur, sémiologie graphique, traitement et représentation des données), sous forme d'un projet intégré dans les heures d'enseignement.

- *1997-1999 : L1 Géographie : **TD d'Initiation à la géographie** (25h par an, 30 étudiants). L'objectif est de resituer les préoccupations actuelles des géographes dans le contexte historique de construction de la discipline, puis de mettre en place les notions les plus couramment utilisées en géographie (notions d'espace, territoire, région, différenciation spatiale, aire et polarisation). Sur le plan méthodologique, il s'agit également de broser un panorama des "outils du géographe" et des différentes "sources" qui lui sont indispensables, en insistant sur les méthodes mises en oeuvre pour leur utilisation : les cartes, et notamment la carte topographique, l'observation directe "sur le terrain", les revues scientifiques, les données statistiques et leurs représentations graphiques ou cartographiques, la photographie aérienne, l'imagerie satellitale. La manipulation de ces notions et outils s'effectue essentiellement au travers de l'analyse de grands types d'espaces aménagés : espace urbain, rural, montagnard, espace de transport, espace littoral.*
- *1994-1999 : L2 Géographie : **TD sur les Discontinuités spatiales** (25h par an, 30 étudiants). Les étudiants sont conduits à lire l'espace comme un enchevêtrement de discontinuités économiques, politiques, culturelles et naturelles. Les discontinuités spatiales sont étudiées dans leur extension, leur nature, leur formation et leur fonctionnement. Leurs effets sur le fonctionnement des sociétés sont également analysés ; ces effets sont liés par exemple à la nature ambivalente des discontinuités spatiales, à la fois barrières et interfaces, ou liés aux interactions entre discontinuités spatiales de natures différentes. Une place importante est réservée à la notion de frontière. Différentes études de cas permettent d'apprendre à "décortiquer" des combinaisons spécifiques de différentes discontinuités spatiales : Pyrénées, Sénégal, Asie du Sud-Est, Pays de l'Est, partages à l'échelle mondiale.*
- *1994-1997 : L1 Géographie : **TD sur la notion de Milieu** (25h par an, 30 étudiants). Le milieu est ici étudié comme expression des rapports espace-société (notions d'acteurs, de rapports sociaux, spatiaux, de production), comme ensemble complexe d'éléments en interaction (notion de système), comme réalité à la fois objective et subjective. L'analyse de ces différents aspects est réalisée pour l'essentiel au travers d'études de cas : la Camargue, le Sahel, les parcs urbains, la technopole toulousaine..., typologies de milieux urbains, typologies de milieux ruraux, les milieux naturels à l'échelle du globe. Sur le plan épistémologique, cet enseignement familiarise les étudiants non seulement avec des concepts aux définitions bien établies mais aussi avec des notions fluctuantes, dont la richesse tient à leur adaptabilité, en fonction des objectifs de leurs utilisateurs. La notion de milieu invite ainsi à une réflexion sur la géographie en tant que science sociale ; cette notion, à la croisée de la géographie humaine et de la géographie physique, invite également à une réflexion sur l'unité et les fondements de la discipline.*

ENSEIGNEMENTS DE BAC+1 À BAC+3 EN FILIÈRE AMÉNAGEMENT

- *depuis 2007 : L1 Géographie : **cours d'Initiation au développement territorial** (12h, 120 étudiants + enseignement à distance). Le cours, préparatoire aux études de cas réalisées ensuite par petits groupes, est destiné à préciser la notion de développement territorial et à donner quelques repères, tant sur les dynamiques territoriales actuellement à l'œuvre en France et en Midi-Pyrénées que sur les acteurs du développement territorial et quelques-unes des procédures qu'ils mettent en oeuvre. En*

parallèle sont apportées des indications méthodologiques sur les modalités d'observation des dynamiques territoriales et des jeux d'acteurs.

- *2004-2012* : Licence professionnelle « Entreprises rurales et Développement territorial », devenue « Entreprises et Développement Local » : **cours d'Aménagement et Développement rural** (50h par an, 20 étudiants). L'objectif de cet enseignement est de montrer comment différentes politiques ou initiatives, portées par une grande diversité d'acteurs, concourent à l'aménagement et au développement des espaces ruraux. Ceux-ci présentent des caractéristiques faisant l'objet de traitements spécifiques en tant qu'espaces de production, tout particulièrement concernés par les politiques d'aménagement appliquées à l'agriculture et à la forêt, en tant qu'espaces de vie, où les initiatives en matière de logement, de desserte en commerces et services doivent prendre en compte les caractéristiques démographiques (faible densité de population, solde migratoire généralement positif, contrairement au solde naturel) et en tant qu'espaces de loisirs, transformés par le développement du tourisme, de la résidence secondaire et des préoccupations pour le patrimoine.
- *1999-2012* : L3 IUP Aménagement : **cours d'Aménagement rural** (30 à 40h par an, 30 étudiants). Ce cours est consacré au renouvellement des enjeux d'aménagement des territoires ruraux. La transformation des structures sociales et économiques de l'espace rural, la montée en puissance de ses fonctions résidentielle et récréative, renouvellent les logiques d'usage de cet espace, ainsi que les enjeux autour de l'environnement, l'intercommunalité, les finances des communes rurales, le cadre de vie, les politiques d'accueil de population et d'habitat ou encore l'accessibilité aux commerces et services. En parallèle sont présentées les principales catégories d'acteurs et les principales politiques de l'aménagement et du développement rural.
- *1998-2000* : L3 IUP Aménagement : "**Carrefours bibliographiques**" (15h par an, 30 étudiants). Lors de chaque séance, un groupe d'étudiants a en charge d'animer un débat, préparé grâce à une recherche bibliographique, autour de thèmes concernant l'aménagement du territoire. Ceci implique plusieurs apprentissages : l'animation de débats, le groupe d'étudiants étant confronté à la question : "Comment susciter et structurer un débat durant une séance avec l'ensemble de la promotion ?" ; l'exploitation d'une bibliographie en vue d'une problématisation, le groupe d'étudiants étant confronté à la question : "Qu'est-ce qui prête à discussion dans ce que nous lisons ?" ; la re-mobilisation transversale des différents enseignements de l'IUP, le groupe d'étudiants étant confronté à la question : "Quelles références communes vont permettre de développer une discussion entre le groupe d'animation et l'ensemble de la promotion ?".
- *1994-1997* : L3 IUP Aménagement : "**Atelier**" (30 étudiants). Il s'agit de l'**encadrement d'une étude d'aménagement** réalisée par les étudiants, organisés en "bureau d'étude", pour répondre à une commande de collectivités locales. En 1995, par exemple, l'étude concernait la faisabilité d'une liaison entre deux domaines skiables (Mijanès, département de l'Aude, et Ascou-Pailhères, département de l'Ariège), en fonction des contraintes techniques, écologiques et paysagères, ainsi qu'en fonction des opportunités économiques et politiques.

ENSEIGNEMENTS DE BAC+4 ET BAC+5 EN FILIÈRE GÉOGRAPHIE

- depuis 2017 : cours de **communication multimédia** en M2 GTDL – Territoires Ruraux (18h par an, 20 étudiants)
- 2016-19 : cours sur les **fondements théoriques de la ruralité** en M1 GTDL – Territoires Ruraux (12,5h par an, 20 étudiants)
- depuis 2016 : TD en **méthodologie de recherche** en M1 GTDL – Territoires Ruraux (12,5h par an, 20 étudiants)

ENSEIGNEMENTS DE BAC+4 ET BAC+5 EN FILIÈRE AMÉNAGEMENT

- **Coordination des « ateliers »** du DESS « Aménagement et développement transfrontaliers de la montagne » (20 étudiants) :
 - « Les services aux populations dans le Comminges », 2000
 - « Pour le développement des échanges entre les Pays du massif pyrénéen », 2001
 - « Pôles touristiques de montagne », 2002.
- *1998-2001* : M1 IUP Aménagement : **TD de méthodologie de recherche bibliographique et d'élaboration d'un mémoire de maîtrise** (15h par an, 30 étudiants). Le point est fait avec les étudiants sur tous les aspects techniques et méthodologiques concernant les sources, l'utilisation des mots-clés, les normes de présentation, le tri des références, les pièges de la bibliographie, la méthode de travail.
- *1998-2001* : DESS « Gestion sociale de l'environnement et valorisation des ressources territoriales » : **TD de méthodologie de recherche bibliographique et d'élaboration d'un mémoire de DESS** (15h par an, 30 étudiants).

<h3>INTERVENTIONS À L'EXTÉRIEUR DE L'UNIVERSITÉ</h3>

- *2001-2007* : Enseignement au CNFPT (Centre National de la Fonction Publique Territoriale). Formation des agents des collectivités territoriales au sujet des politiques d'aménagement et de développement rural (2 à 4 journées par an).
- *2007* : Participation à l'encadrement d'un stage collectif des ingénieurs agronomes de Montpellier Supagro – option VALOR, coordonné par Pascale Moity-Maïzi, sur les filières fromagères corses, INRA Corte, 18-23.03.2007.
- *2007* : Président d'un jury de bac à Montauban.

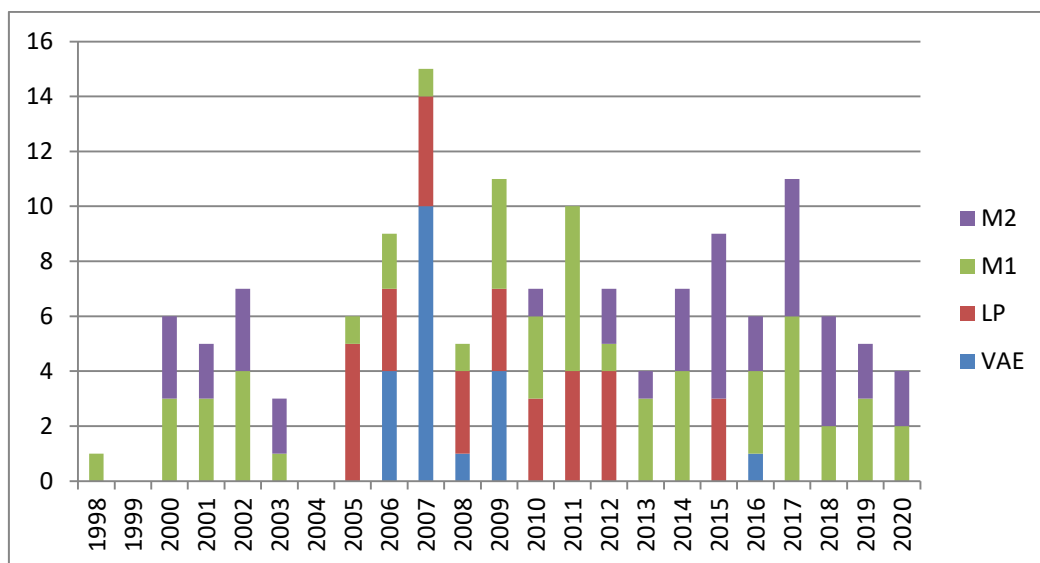
- 2000, 2010, 2016 : Participation au salon « Infosup » pour l'information des futurs étudiants.

ENCADREMENT DE MÉMOIRES ET JURYS DE SOUTENANCE

Portant sur des terrains variés (Sud-Ouest français principalement mais aussi Argentine, Equateur, Sénégal...), les mémoires encadrés concernent :

- l'agriculture périurbaine,
- la valorisation des produits locaux et produits de terroir,
- la promotion du tourisme rural,
- les commerces et les services aux populations en espace rural,
- l'action économique des collectivités locales (zone industrielle, politique d'accueil de télétravailleurs, politique de soutien aux filières agricoles...),
- les politiques publiques de développement local et de planification (Pays, LEADER+, SCOT, Opérations Concertées d'Aménagement et de Gestion en Espace Rural, Pôles touristiques de montagne, Schéma communautaire d'aménagement...).

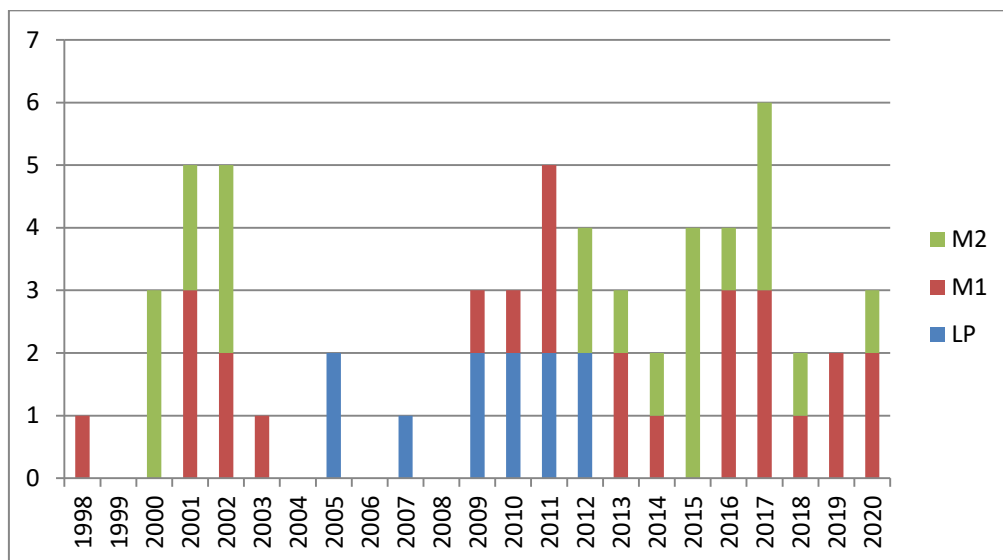
Participation à des jurys et soutenances



En une vingtaine d'années, j'ai encadré une cinquantaine de mémoires et participé aux jurys d'évaluation d'une cinquantaine d'autres, au sein de formations diverses : master « Dynamiques Rurales » puis « Développement des Territoires Ruraux », master « Aménagement et Développement du territoire » puis « Aménagement et projets de territoires », master « Etudes sur les Amériques », licence professionnelle « Entreprises et Développement Local ». En outre, j'ai participé à une vingtaine de jurys de validation des acquis de l'expérience, pour évaluer l'adéquation entre les compétences attendues au sortir de nos formations (licence professionnelle « Entreprise et Développement Local », IUP « Aménagement ») et celles présentées par des candidats occupant des postes divers : Expert foncier, Chargée de mission déchets en Communauté urbaine, Secrétaire générale d'une Commune, Chargé d'études en DDE, Chef d'une entreprise d'entretien des espaces verts,

Consultant environnement, Conseillère agricole en Conseil général, Responsable du Service Etudes d'une Association de Gestion et de Comptabilité, Agent de développement local en Communauté de communes, Conseillère en Chambre de Commerce et d'Industrie, Chargée de mission en ADASEA, Chargée d'études en bureau d'études « Transports »...

Encadrements de mémoires

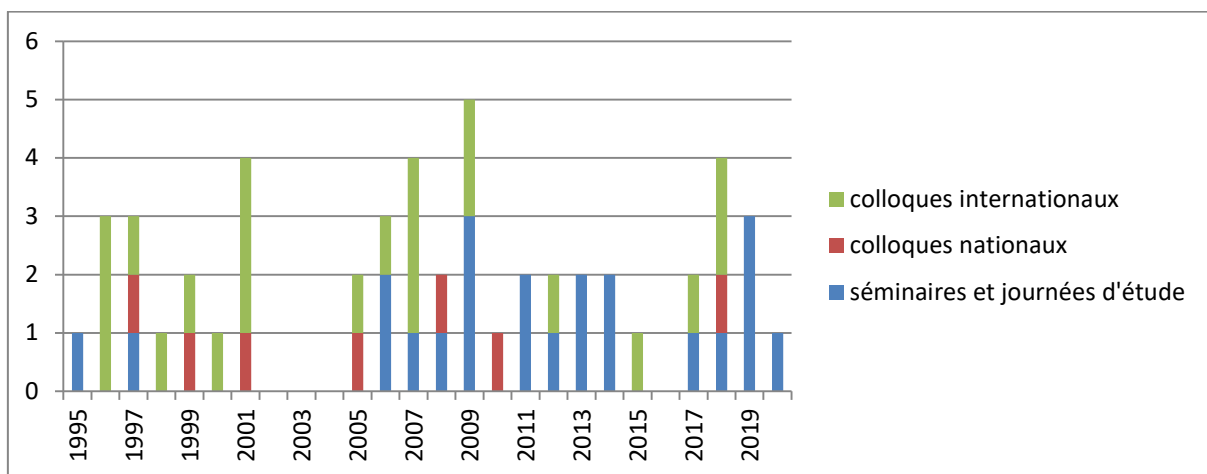


Ces activités sont régulières, bien que plus limitées durant les périodes où je suis déchargé d'une part de mes enseignements : 2003-2005 (Rapporteur de la Commission des Formations), 2008 (CRCT 6 mois), 2012-2016 (VP Moyens).

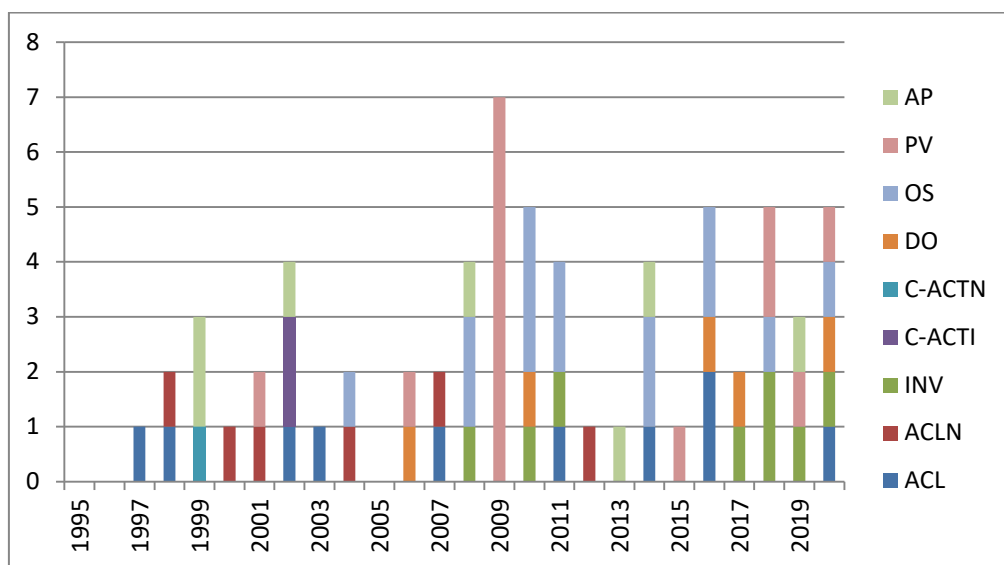
LA PRODUCTION SCIENTIFIQUE

Sur une vingtaine d'années, j'ai présenté une cinquantaine de communications (la moitié dans des colloques internationaux, l'autre moitié dans des colloques nationaux, séminaires et journées d'étude). Les activités de communication et publication sont régulières, bien que plus limitées durant les périodes où je participe à la Direction de l'Université.

Communications



Publications



LISTE DE L'ENSEMBLE DES PUBLICATIONS

Articles dans des revues avec comité de lecture répertoriées (ACL)

ACL-10 POUZENC Michaël, « Articuler un « penser global » et un « agir local » : La territorialisation des « Community Supported Agriculture », *Développement Durable et Territoires*, 2020, n° 1, <https://journals.openedition.org/developpementdurable/16922>

ACL-9 POUZENC Michaël, « Commerce et espaces ruraux », *Bulletin de la Société Géographique de Liège – Un demi-siècle de recherches en géographie du commerce*, Liège, 2016, n° 66, p. 25-29

ACL-8 POUZENC Michaël et NAVEREAU Brice, « Perceptions et représentations du commerce : regards de la géographie francophone », *Bulletin de la Société Géographique de Liège – Un demi-siècle de recherches en géographie du commerce*, Liège, 2016, n° 66, p. 89-93

ACL-7 POUZENC Michaël et VINCQ Jean-Louis, « Faire du bio ! Faire du terroir ? Le terroir viticole de Gaillac au risque de l'agriculture biologique », *Sud-Ouest européen*, Toulouse, 2013, n° 36, p. 149-160

ACL-6 POUZENC Michaël et OLIVIER Valérie, " Qu'est-ce qui fait ressource en espace rural ? Réflexions à partir des activités touristiques de Rocamadour (département du Lot, France)", *Cahiers de Géographie du Québec*, Montréal, 2011, n° 155, p. 215-235

ACL-5 POUZENC Michaël, COQUART Dominique, PILLEBOUE Jean, OLIVIER Valérie, GUIBERT Martine, "Diversification des modèles de qualité territorialisée des produits agroalimentaires : risque ou opportunité pour les terroirs ?", *Méditerranée - revue géographique des pays méditerranéens*, Aix-en-Provence, 2007, n° 109, p. 31-40

ACL-4 POUZENC Michaël et BARTHE Laurence, "Les territoires ruraux de Midi-Pyrénées : multiplicité des évolutions démographiques et développement territorial", *Sud-Ouest Européen*, Toulouse, 2003, n° 15, p. 49-56

ACL-3 COUZINET Laetitia, FRAYSSIGNES Julien, POUZENC Michaël, SIMONNEAUX Jean, "La valorisation des aménités rurales comme stratégie d'acteurs : les exemples du Lot et de la filière fromagère AOC Rocamadour", *Economies et Sociétés*, Série « Systèmes agroalimentaires », Paris, 2002, n° 25, p. 1465-1485

ACL-2 POUZENC Michaël, "Implantations et agrandissements de grandes surfaces alimentaires : les faiblesses géographiques des études de marché", *Economie Rurale*, Paris, 1998, n° 245-246, p. 41-48

ACL-1 POUZENC Michaël, "Les nouvelles logiques de localisation des grandes surfaces et des petits commerces alimentaires : le cas du Comminges, des années 1970 à nos jours", *Revue belge de Géographie*, Bruxelles, 1997, n° 121, p. 47-55

Articles dans des revues avec comité de lecture non répertoriées (ACLN)

ACLN-6 POUZENC Michaël, « Les grandes surfaces alimentaires contre le territoire... tout contre », *Revue POUR*, dossier Alimentation et territoires, Paris, 2012, n° 215-216, p. 255-261

ACLN-5 PILLEBOUE Jean et POUZENC Michaël, « La production agro-alimentaire française face à la grande distribution : l'équitable et le durable dans le discours et les stratégies des fournisseurs », *Bulletin de l'Association des Géographes Français*, Paris, 2007, n° 4, p. 386-398

ACLN-4 SOUMAGNE Jean, GASNIER Arnaud et POUZENC Michaël, « Commerce et développement durable », *Historiens et Géographes*, Paris, 2004, n° 387, p. 131-143

ACLN-3 POUZENC Michaël et SAADA Estelle, « Modélisation versus monographie ? Les apports d'un débat méthodologique. Le cas de la réorganisation de l'appareil commercial alimentaire », *Mosella*, Metz, 2001, n° 3-4, p. 461-471

ACLN-2 POUZENC Michaël, "Les distributeurs « mondialisés » ... et les autres. La grande distribution alimentaire face aux territoires ruraux de Midi-Pyrénées", *Bulletin de l'Association des Géographes Français*, Paris, 2000, n° 1, p. 95-105

ACLN-1 POUZENC Michaël, "Les stratégies renouvelées du commerce alimentaire en espace rural", *Montagnes Méditerranéennes*, Grenoble, 1998, n° 8, p. 39-46

Conférences invitées en tant qu'expert (INV)

INV-8 POUZENC Michaël, "Multiplicación de las formas de cadenas cortas y diversidad de sus trayectorias, de la escala europea a la escala local, en las cercanías de Toulouse", 3ème séance du webinaire de la REDILACG (Red Latinoamericana de Investigadores en Cadenas Globales de Mercancías), Mexique, 14.05.2020

INV-7 POUZENC Michaël, présentation et débat autour du film de Jean-Louis Vincq, Michaël Pouzenc et Jean Jimenez, *Gaillac : Faire du bio ! Faire du terroir ?*, Festival Ciné Sciences, Aurignac, 01.06.2019

INV-6 POUZENC Michaël, « L'essor des circuits courts : reflet des nouvelles tendances de consommation ? », *Atelier de l'Observatoire Partenarial du Commerce et de la Consommation « Désirs de proximité : quel impact pour le commerce ? »*, Agence d'urbanisme et d'aménagement Toulouse aire métropolitaine, Toulouse, 25.10. 2018

INV-5 POUZENC Michaël, « Reconquête des centres bourgs par le commerce », *Table-ronde de la deuxième biennale européenne des patrimoines*, Association pour le Dialogue métropolitain de Toulouse, Saint-Gaudens, 20.09. 2018

INV-4 POUZENC Michaël et CORNOT Danielle, « Adaptations de la vitiviniculture au changement global : climatique, économique, culturel », IVèmes rencontres entreprises-recherche du club d'entreprises Vinseo, Toulouse, ENSIACET, 10.11. 2017

INV-3 POUZENC Michaël, « Quelle politique pour favoriser le maintien et le développement des commerces de proximité ? », *Ières Assises de la Proximité « Quel avenir pour les commerces et services de proximité ? » - Table ronde 4*, Paris, Assemblée Nationale, 10.02. 2011, <http://proximite.aromates.fr>

INV-2 POUZENC Michaël, « L'agriculture industrielle est-elle moderne ? », conférence dans le cadre de la Novela, festival des savoirs partagés organisé par la mairie de Toulouse, 05.10.2010

INV-1 POUZENC Michaël, président de la table ronde n°3, « L'activité commerciale de détail et les enjeux du développement durable : retardataire ou leader ? », au sein de la Conférence « *Le commerce de détail, acteur de l'aménagement équilibré du territoire et du développement durable* », organisée par le Ministère de l'Economie, de l'Industrie et de l'Emploi, dans le cadre de la Présidence française de l'Union Européenne, Centre de congrès Paris-Bercy, 23-24 octobre 2008, www.pme.gouv.fr/europe/conf-commerce.htm

Communications avec actes dans des congrès internationaux (C-ACTI)

C-ACTI-2 COQUART Dominique et POUZENC Michaël, « Using the territory amenities to enhance a food product value. A study case : the packaging of goat cheeses », *Communication au 8^{ème} congrès de l'Association portugaise de développement régional*, Villa Real, 29 juin au 1^{er} juillet 2001 - Actes du colloque, volume 1, collection APDR, Coïmbra (Portugal), 2002

C-ACTI-1 POUZENC Michaël, "L'expansion de la grande distribution alimentaire : une fragilisation des espaces ruraux ? Etudes de cas en Midi-Pyrénées", *Collection Commerce et société – CERAC - Actes du colloque international d'Angers « Commerce et espaces fragiles »*, Paris, 2002, volume XXI, p. 153-164

Communications avec actes dans des congrès nationaux (C-ACTN)

C-ACTN-1 POUZENC Michaël, "Les pratiques spatiales des habitants : une recomposition des territoires et des rapports ville-campagne", *Géodoc n° 46, Sélection de communications de la journée régionale de l'Association des Ruralistes Français du 18.06.1997*, Toulouse, Département de Géographie et Aménagement, 1999, p. 112-116

Communications sans actes (C-COM)

C-COM-31 REYES-GOMEZ Antonieta Carolina et POUZENC Michaël : « Les systèmes participatifs de garantie, innovations sociales locales pour la transition agroécologique : une comparaison entre France et Mexique », *Séminaire de l'axe Innovations et Société* organisé par le LISST, Toulouse, 01 mars 2019.

C-COM-30 POUZENC Michaël : « Perspectives de recherche de l'équipe - pour une nouvelle lecture des ruralités », *Séminaire de l'équipe LISST - Dynamiques Rurales « Enjeux et questions de la ruralité aujourd'hui »*, Toulouse, 18 février 2019.

C-COM-29 POUZENC Michaël : « Des années 2000 à aujourd'hui : la multiplication des circuits courts de proximité en Midi-Pyrénées », *Séminaire Les circuits alimentaires de proximité, distribution collective de produits locaux et enjeux »* organisé par l'Ecole d'Ingénieurs de Purpan, Toulouse, 31 janvier 2019.

C-COM-28 POUZENC Michaël, « Cartographier le commerce : analyse critique de l'existant », *atelier « cartographie du commerce » organisé par la Commission « Géographie du commerce » du Comité National de Géographie*, Paris, 17.10.2018.

C-COM-27 REYES GÓMEZ Antonieta Carolina et POUZENC Michaël, "Participatory Guarantee Systems: social innovation within the agroecological transition", *13th European IFSA Symposium*, Chania (Greece), 1-5 July 2018

C-COM-26 POUZENC (Michaël), « Les 'Community Supported Agricultures', locales et globales... mais pas seulement », *Colloque du Labex SMS*, Toulouse, 26-28 mars 2018

C-COM-25 REYES-GOMEZ Antonieta Carolina et POUZENC Michaël : « Agriculture paysanne, circuits courts de commercialisation et évolution de la demande sociale, du global au local : apports d'une comparaison Mexique-France », *Journée d'étude Travaux du LISST sur l'Amérique latine »* organisée par le LISST, Toulouse, 28 novembre 2017.

C-COM-24 POUZENC (Michaël), « Les relations de proximité entre agriculteurs et consommateurs : spécificités nationales et intégration européenne », *Sixth EUGEO Congress on the Geography of Europe*, Bruxelles, 04-06 septembre 2017

C-COM-23 POUZENC Michaël, « Les territoires de la ruralité : un espace de la désertification commerciale ? », *Séminaire « Commerce, Consommation et Territoire » co-organisé par l'Institut pour la Ville et le Commerce et l'UMR LADYSS*, Paris, 12 février 2014

C-COM-22 POUZENC Michaël et VINCQ Jean-Louis, « Vin naturel, bon pour la santé... et de terroir ? Les constructions du bio et du terroir chez les producteurs de Gaillac », *Séminaire pluridisciplinaire du Pôle rural de la MRSH de Caen*, Caen, 09 avril 2013

C-COM-21 POUZENC (Michaël) et GUIBERT (Martine), « Coexistence des agricultures paysannes et des agricultures de firme dans la production et la commercialisation », *Journée d'étude de l'UMR Dynamiques Rurales organisée par M. Guibert « Agriculture familiales et agricultures d'entreprise en France et en Amérique latine »*, Toulouse, 22 février 2013

C-COM-1 POUZENC (Michaël), « L'espace rural perdu ou retrouvé. Encore ? », *Communication introductive à l'assemblée générale de l'UMR Dynamiques Rurales*, Toulouse, 12 juillet 2012

C-COM-20 OLIVIER (Valérie) et POUZENC (Michaël), « L'effervescence autour des circuits courts agricoles et alimentaires : un questionnement renouvelé ? », *3ème séminaire du groupe thématique AMAR (Amériques, Agricultures, Ruralités) du Pôle Sud-Ouest de l'Institut des Amériques : « Agriculture paysanne et circuits courts de commercialisation : expériences franco-mexicaines »*, Toulouse, 23-24 novembre 2011

C-COM-19 POUZENC (Michaël), « Ressources, externalités, patrimoines et aménités : en quoi l'espace rural fait-il ressource dans une société de consommation ? », *Journée d'étude « En quoi les espaces ruraux font-ils ressource aujourd'hui ? »* de l'Ecole doctorale TESC, Toulouse, 25 mars 2011

C-COM-18 PILLEBOUE (Jean) et POUZENC (Michaël), « Des A.O.P. / I.G.P. aux A.M.A.P., quels rapports au patrimoine ? », *Journée d'étude « Espace social, patrimoine et alimentation » organisée à la MSH Toulouse par le Pôle TAS – CERTOP et l'UMR Dynamiques Rurales*, Toulouse, 17 novembre 2009

C-COM-17 POUZENC (Michaël), « La dynamique des AMAP et des points de vente collectifs en Midi-Pyrénées », *Journée d'étude « Circuits courts et innovation territoriale » organisée à la MMSH d'Aix par l'UMR TELEMME*, Aix-en-Provence, 09 octobre 2009

C-COM-16 OLIVIER (Valérie), POUZENC (Michaël) et PILLEBOUE (Jean), Studying tensions over functional resources uses in rural areas: the case of the AMAP (French Community Supported Agriculture), *49th European Congress of the Regional Science Association International (RSAI) - Territorial cohesion of Europe and integrative planning, organized by the European Regional Science Association (ERSA)*, Łódź, Pologne, 25-29 août 2009

C-COM-15 POUZENC Michaël, « Les réseaux de jardineries en Midi-Pyrénées – un travail exploratoire », séminaire de la Commission de Géographie du Commerce-CNFG, Paris, Institut de Géographie, 27 mars 2009

C-COM-14 POUZENC (Michaël) et OLIVIER (Valérie), « Ressources, aménités, patrimoine ou externalités ? Quelques réflexions sur ces notions à partir de l'économie, la géographie et la sociologie », *Journées de la Commission de Géographie Rurale : « Ressources et compétitivité des territoires ruraux »*, organisées par l'UMR Théma et le Département de Géographie-Aménagement, Besançon, 14-16 mai 2008

C-COM-13 POUZENC (Michaël), « Diversification des modèles de qualité territorialisée des produits agroalimentaires » et « L'évolution des ressources en espace rural : une approche par les aménités », séminaire "*Patrimonialisation : de l'appropriation au choix collectif*", co-organisé par l'UMR Dynamiques Rurales et le Laboratoire de Recherches sur le Développement de l'Élevage (LRDE) de l'INRA Corte, Toulouse, 08 avril 2008

C-COM-12 PILLEBOUE (Jean) et POUZENC (Michaël), « A.M.A.P. et P.V.C. : vers de nouvelles formes péri-urbaines d'agriculture et consommation alimentaire ? », *colloque international « Les agricultures périurbaines, un enjeu pour la ville, vers des projets de territoire »* organisé par le laboratoire GECKO de l'Université de Paris X-Nanterre et l'École Nationale Supérieure du Paysage, Nanterre, 10-12 octobre 2007

C-COM-11 POUZENC Michaël et PILLEBOUE Jean, « The Evolution of Resources in Rural Areas : an Amenity Approach », *China-France international symposium on rural construction and development*, Institute of Geographic Sciences and Natural Resources Research, Chinese Academy of Sciences, Commission Française de Géographie rurale, Beijing (Chine), 23-24 septembre 2007

C-COM-10 DELAHAYE (Olivier) et POUZENC (Michaël), « Les aménités et leur valorisation : retour sur le Luchonnais », *séminaire annuel de l'UMR Dynamiques Rurales « Aménités en espace rural »*, Toulouse, 26 janvier 2007

C-COM-9 POUZENC (Michaël), « Retour sur la notion d'aménité », *séance introductive au séminaire annuel de l'UMR Dynamiques Rurales « Aménités en espace rural »*, Toulouse, 05 décembre 2006

C-COM-8 POUZENC (Michaël) (coord.), « Produits agro-alimentaires : les voies de la qualité territorialisée. Nouvelles pistes de recherche, aux Nords et aux Suds », *séminaire de l'UMR Dynamiques Rurales*, Toulouse, 29-30 juin 2006

C-COM-7 COQUART (Dominique), POUZENC (Michaël), « Using the territory amenities to enhance a food product value. A study case : the packaging of goat cheeses », *8^{ème} congrès de l'Association portugaise de développement régional*, Villa Real (Portugal), 29 juin-01 juillet 2001

C-COM-6 ARNAUDE (Sophie), COQUART (Dominique), POUZENC (Michaël) et alii, "Les produits qualifiés par leur origine géographique : quelle lisibilité et quelle valeur pour les consommateurs ?", *colloque international "Un produit, une filière, un territoire"*, organisé par Dynamiques Rurales, Dymset, GDR MOCA et CERETH, Toulouse, 21-23.05.2001

C-COM-5 COUZINET (Laetitia), FRAYSSIGNES (Julien), POUZENC (Michaël), SIMONNEAUX (Jean), "The enhancement of rural amenities, the association of individual strategies and collective organisation : the example of the Lot (France)", *The 6th World Congress of the Regional Science Association International*, Lugano (Suisse), 16-20.05.2000

C-COM-4 POUZENC (Michaël), « Territoire, identité sociale et culturelle : quelles problématiques ? », *séminaire annuel « Territoires » de l'UMR Dynamiques Rurales*, Toulouse, 05 avril 1997

C-COM-3 POUZENC Michaël, "La recomposition des espaces de vie : de la fréquentation de l'épicerie à la fréquentation de l'hypermarché", colloque international "*Les cultures en milieu rural, inventions, usages, transmissions*", organisé par l'Association des Ruralistes Français, Dijon, 30.09, 1 et 2.10.1996

C-COM-2 POUZENC Michaël, "Grandes surfaces, lien social et territoire : le cas de la vallée de la Barousse", *Congrès de l'Union Géographique Internationale*, La Haye, 02-10.08.1996

C-COM-1 POUZENC (Michaël), « La notion de territoire chez les géographes », *séminaire annuel « Territoires » de l'UMR Dynamiques Rurales*, Toulouse, 12 mars 1995

Direction d'ouvrages (DO)

DO-6 GONZÁLEZ CABAÑAS Alma Amalia, NIGH Ronald et POUZENC Michaël (coord.), 2020, «*La comida de aquí*». *Retos y realidades de los circuitos cortos de comercialización*, Prensas de la Universidad Nacional Autónoma de México, 282 p., <https://www.cimsur.unam.mx/index.php/publicaciones/cimsur>.

DO-5 POUZENC Michaël et CHARLERY de la MASSELIERE Bernard (dir.) avec la collaboration de CAVAILLÉ Fabienne, *Étudier les ruralités contemporaines*, PUM, coll. Ruralités Nord-Sud, Toulouse, 2020, 426 p.

DO-4 MARGETIC Christine, ROTH Hélène, POUZENC Michaël (dir.), *Les campagnes d'Europe : des espaces d'innovation dans un contexte urbain*, PUM, coll. Ruralités Nord Sud, Toulouse, 2017, 222 p.

DO-3 CORNOT Danielle, POUZENC Michaël, STREHAIANO Pierre (dir.), *Les arts et les métiers de la vigne et du vin : révolution des savoirs et des savoir-faire*, PUM, coll. In Vino Varietas Libris, Toulouse, 2016, 275 p.

DO-2 DUGOT Philippe et POUZENC Michaël (dir.), *Territoires du commerce et développement durable*, L'Harmattan, coll. Itinéraires géographiques, Paris, 2010, 239 p.

DO-1 DUGOT Philippe et POUZENC Michaël (dir.), *Commerce et développement durable*, Actes du colloque international de la Commission de Géographie des Activités commerciales-CNFG, 10-12 mars 2005, *Géodoc n°54-format CD-Rom*, Toulouse, Département de Géographie et Aménagement, 2006

Ouvrages scientifiques (OS)

OS-1 POUZENC Michaël, *Commerce et ruralité. La « renaissance rurale » d'un siècle à l'autre ?*, PUM, coll. Ruralités Nord Sud, Toulouse, 2018, 192 p.

Chapitre d'ouvrages scientifiques (OSc)

OSc-14 POUZENC Michaël, 2020, "Construcción de una ruralidad contemporánea. El caso de la región Midi Pirineos desde el año 2000 hasta nuestros días", dans GONZÁLEZ CABAÑAS Alma Amalia, NIGH Ronald et POUZENC Michaël (coord.), «*La comida de aquí*». *Retos y realidades de los circuitos cortos de comercialización*, Prensas de la Universidad Nacional Autónoma de México, p. 99-116, <https://www.cimsur.unam.mx/index.php/publicaciones/cimsur>.

OSc-13 POUZENC Michaël, « Conclusion. Des études rurales pour mieux comprendre les sociétés actuelles », dans POUZENC Michaël et CHARLERY de la MASSELIERE Bernard (dir.), *Étudier les ruralités contemporaines*, PUM, coll. Ruralités Nord-Sud, Toulouse, 2020, p. 379-385.

OSc-12 POUZENC Michaël, « Introduction : Du viticulteur au tour opérateur : Réorganisation des filières », dans CORNOT D., POUZENC M., STREHAIANO P. (dir.), *Les arts et les métiers de la vigne et du vin : révolution des savoirs et des savoir-faire*, PUM, coll. In Vino Varietas Libris, Toulouse, 2016, p. 167-170

OSc-11 POUZENC Michaël, « Introduction : Les circuits courts contre la société de consommation... tout contre », dans DESSE R-P. et LESTRADE S. (dir.) *Mutations de l'espace marchand*, Presses Universitaires de Rennes, coll. Espace et territoires, 2016, p. 89-92

Osc-10 HOUARD Florian, VINCQ Jean-Louis et POUZENC Michaël, « Cultiver la différence : Le développement de la viticulture biologique dans le Gaillacois », dans TADDEI J-Cl. (dir.), *Les territoires du vin*, Paris, L'Harmattan, coll. Questions alimentaires et gastronomiques, 2014, p. 339-360

Osc-9 POUZENC Michaël et GONZÁLEZ CABAÑAS Alma Amalia, « Commerce et ruralité – Du commerce rural au commerce participant à la construction des ruralités », dans GASNIER A. et LEMARCHAND N. (dir.), *Le Commerce dans tous ses états*, Presses Universitaires de Rennes, 2014, p. 117-127

Osc-8 POUZENC Michaël, « Le défi urbain », dans Martine GUIBERT et Yves JEAN (dir.), *Dynamiques des espaces ruraux dans le monde*, Paris, A. Colin, coll. U, 2011, p. 63-76

Osc-7 OLIVIER-SALVAGNAC Valérie, POUZENC Michaël et PILLEBOUE Jean, « AMAP et Points de Vente Collectifs de Producteurs : questions sur leur essor en Midi-Pyrénées », dans Jean-Baptiste TRAVERSAC (coord.), *Circuits courts : contribution au développement régional*, Paris, Educagri éditions, 2011, p. 115-126

Osc-6 POUZENC Michaël, « Pas de développement durable sans développement territorial ? Quelques réflexions à partir des commerces du Pays de Pamiers (département de l'Ariège) », dans GASNIER Arnaud (dir.), *Commerce et ville ou commerce sans la ville ?*, Presses Universitaires de Rennes, coll. Espace et Territoires, 2010, p. 141-156

Osc-5 DUGOT Philippe et POUZENC Michaël, « Commerce et développement durable, la fertilité d'un croisement a priori paradoxal », dans DUGOT Philippe et POUZENC Michaël (dir.), *Territoires du commerce et développement durable*, L'Harmattan, coll. Itinéraires géographiques, Paris, 2010, p. 11-35

Osc-4 POUZENC Michaël et GUIBERT Martine, « Produits et filières : entre le rentable et l'équitable », dans DUGOT Philippe et POUZENC Michaël (dir.), *Territoires du commerce et développement durable*, L'Harmattan, coll. Itinéraires géographiques, Paris, 2010, p. 191-236

Osc-3 POUZENC Michaël, définitions de « commerce rural », « multiple rural », « désertification commerciale » et « marque de distributeur », dans DESSE René-Paul et alii (dir.), *Dictionnaire du Commerce et de l'Aménagement*, Presses Universitaires de Rennes, Collection Espaces et territoires, 2008, 370 p.

Osc-2 PILLEBOUE Jean et POUZENC Michaël, « La valorisation du patrimoine gastronomique : trois exemples dans le Sud-Ouest français », dans LERICHE Frédéric, DAVIET Sylvie, SIBERTIN-BLANC Martienne et ZULIANI Jean-Marc (coord.), *L'économie culturelle et ses territoires*, Presses Universitaires du Mirail, Toulouse, coll. Villes&Territoires, 2008, p. 269-280

Osc-1 SOUMAGNE Jean, GASNIER Arnaud et POUZENC Michaël, « Commerce et développement durable », dans MIOSSEC Alain, ARNOULD Paul et VEYRET Yvette (coord.), *Vers une géographie du développement durable*, ouvrage du CNFG pour le Congrès UGI de Glasgow, Paris, 2004, p. 131-143

Publications de vulgarisation (PV)

PV-14 JOLIVET Anne-Claire, interview de POUZENC Michaël et BESSIÈRE Jacinthe, « Manger local : comment faire entrer la campagne dans son quotidien ? », *Explorateur*, Université Fédérale Toulouse Midi-Pyrénées, Toulouse, 2020, février, p. 28-31, <https://explorateur.univ-toulouse.fr/manger-local-comment-faire-entrer-la-campagne-dans-son-quotidien>

PV-13 POUZENC Michaël, « De la région à la métropole. Il court il court, le circuit court », *BelvedeR*, Agence d'urbanisme et d'aménagement Toulouse aire métropolitaine, Toulouse, 2019, n° 4, p. 22-24, <https://www.revue-belveder.org/wp-content/uploads/PDF/N4/BelvedeRn04.pdf>

PV-12 FLÉCHET Grégory, interview de POUZENC Michaël et CORNOT Danielle, « Le vin à la conquête du monde », *Le Journal du CNRS*, Paris, 11.07.2018, <https://lejournald.cnrs.fr/articles/le-vin-a-la-conquete-du-monde>

PV-11 POUZENC Michaël, « Le terroir est-il soluble dans le vin bio ? », *Mondes Sociaux*, 04.06.2018, <https://sms.hypotheses.org/11670>

PV-10 CORNOT Danielle et POUZENC Michaël, « Conclusions du colloque international Vins, vignes et vigneron : passages, messages et métissages », *Revue Française d'œnologie*, 2015, n° 272, p. 22-23

PV-9 POUZENC Michaël, « Les relations de proximité agriculteurs-consommateurs : le cas des AMAP en Midi-Pyrénées », Canal Géo, 09.09.2009, http://www.canal-u.tv/producteurs/canal_geo_universite_toulouse_le_mirail/dossier_programmes/tous_les_programmes/les_amaps_en_midi_pyrenees_relations_de_proximite_entre_agriculteurs_et_consommateurs

PV-8 POUZENC Michaël, « Adapter l'offre commerciale à l'évolution de la population », *Les nouvelles des entreprises*, magazine de la CCI de Toulouse, 2009, n° 379, p. 17

PV-7 BERGON Agnès, interview de POUZENC Michaël, PILLEBOUE Jean et WEIDKNET Annie, « Quel avenir pour les AMAP de Midi-Pyrénées ? », *La Gazette du Midi*, Toulouse, 02-08.03.2009, n° 8145, p. 9

PV-6 POUZENC Michaël et PILLEBOUE Jean, « Les AMAP dans l'alimentation, une nouvelle forme de rapports consommateurs-producteurs ? », Les Cafés Géographiques à Toulouse, 25.02.2009, www.cafe-geo.net/article.php3?id_article=1565

PV-5 PUIG Axel, interview de POUZENC Michaël, « Les vertus du panier fermier », *Village Magazine*, La Carneille, 2009, n° 98, p. 2-13

PV-4 POUZENC Michaël, « Les relations de proximité agriculteurs-consommateurs : le cas des AMAP en Midi-Pyrénées », Canal Géo, 09.09.2009, http://www.canal-u.fr/producteurs/canal_geo_universite_toulouse_le_mirail/dossier_programmes/tous_les_programmes/les_amaps_en_midi_pyrenees_relations_de_proximite_entre_agriculteurs_et_consommateurs

PV-3 POUZENC Michaël et PILLEBOUE Jean, « Les AMAP dans l'alimentation, une nouvelle forme de rapports consommateurs-producteurs ? », Les Cafés Géographiques à Toulouse, 25.02.2009, www.cafe-geo.net/article.php3?id_article=1565

PV-2 POUZENC Michaël et PILLEBOUE Jean, « Le terroir dans les rayons des hypermarchés. Le fromage de chèvre », *Midi-Pyrénées Patrimoine*, Toulouse, 2006, n° 8, p. 7-21

PV-1 POUZENC Michaël, « Restructuration du commerce alimentaire et aménagement du territoire en Comminges et Barousse », *Revue du Comminges*, St-Gaudens, 2001, n° 1-3, p. 863-875

Autres productions (AP)

Film recherche :

AP-9 VINCQ Jean-Louis, POUZENC Michaël, JIMENEZ Jean, *Gaillac : Faire du bio ! Faire du terroir ?*, Université Toulouse – Jean Jaurès, Toulouse, 2013, 55', https://www.canal-u.tv/video/canal_ued/gaillac_faire_du_bio_faire_du_terroir.14112

Rapports :

AP-8 POUZENC Michaël, *Portrait des circuits courts 2001-2018 en Midi-Pyrénées*, LISST – Dynamiques Rurales, Toulouse, 2019, 15 p., <https://hal.archives-ouvertes.fr/hal-01980965>

AP-7 POUZENC Michaël (dir.), BÜHLER Eve Anne, COQUART Dominique, FONTORBES Jean-Pascal, GIROU Stéphane, MONDY Bernard, OLIVIER Valérie, PILLEBOUE Jean, VINCQ Jean-Louis, *Les relations de proximité agriculteurs-consommateurs : Points de vente collectifs et AMAP en Midi-Pyrénées*, Rapport d'étude Appel d'offres SHS du Conseil régional Midi-Pyrénées, Toulouse, 2008, 195 p.+annexes

AP-6 COQUART Dominique, COUZINET Laetitia, DELAHAYE Olivier, FRAYSSIGNES Julien, OLIVIER Valérie, PAILLARD Denis, PILLEBOUE Jean, POUZENC Michaël, *Valorisation des aménités des espaces ruraux par les produits agro-alimentaires de qualité et le tourisme*, Rapport d'étude INTERREG IIC, Toulouse, 2002, 164 p.

Résumé de thèse :

AP-5 POUZENC Michaël, "Grande distribution alimentaire et recomposition des territoires. Etude de stratégies d'acteurs dans des zones rurales de Midi-Pyrénées (résumé de thèse)", *Ruralia*, Paris, 1999, n° 3, p. 237-242

Travaux universitaires :

AP-4 POUZENC Michaël, *Commerce et ruralité. La 'renaissance rurale' d'un siècle à l'autre ?*, Habilitation à diriger des recherches en Géographie, Université de Toulouse – Jean Jaurès, 2014, 2 volumes, 156 p. + 342 p.

AP-3 POUZENC Michaël, *Grande distribution alimentaire et recomposition des territoires. Etude de stratégies d'acteurs dans des zones rurales de Midi-Pyrénées*, Thèse de doctorat en Etudes Rurales mention Géographie sous la direction de Dominique Coquart, Université de Toulouse-Le Mirail, 1999, 2 volumes, 460 p. + annexes

AP-2 POUZENC Michaël, *"La reconquête du territoire" : l'organisation de l'espace par les stratégies d'acteurs*, mémoire de DEA ESSOR : Espaces, sociétés rurales et logiques économiques, Université de Toulouse-Le Mirail, 1994, 101 p.

AP-1 POUZENC Michaël, *Quels rôles pour Nguekokh ? Eléments sur la dynamique des groupes et des espaces au Sénégal*, mémoire de MST Territoires, Aménagement, Développement, Université de Toulouse-Le Mirail, 1993, 2 tomes, 76 p.